

Serveur zabbix

Table des matières

La Debian	2
Installation et mise en place de sudo	2
Installation de zabbix	3
Installation de Zabbix serveur, frontend, agent.....	3
Installation de MySQL.....	4
<i>apt install mariadb-server</i>	4
Importation du schéma de la base de données créée	4
Désactivation de la fonction "log_bin_trust_function_creators" dans mariaDB.....	4
Reconnectez-vous à MySQL :	4
Configuration de la base de données pour le serveur Zabbix.....	5
Démarrage et activation des services Zabbix.....	5
Configuration de zabbix	6
Accédez à la page web de Zabbix : http://ip_machine/zabbi	6
Configuration des hôtes	10
windows	10
Imprimante.....	14
Switchs_hp	15
Windows serveur.....	16

La Debian

Tout d'abord, il faut se munir d'une Debian 12 avec SSH, ce qui facilitera l'installation.
Il faudra ajouter un utilisateur de votre choix avec des droits sudo.



Installation et mise en place de sudo

En root, exécutez :

```
apt install sudo
```

Pour ajouter un utilisateur au groupe sudo, tapez la commande suivante suivie du nom d'utilisateur :

```
usermod -aG sudo non_d'utilisateurs
```

Exemple :

```
usermod -aG sudo btssio    #pour un utilisateur nôme btssio
```

Installation de zabbix

Une fois connecté à la machine en SSH avec l'utilisateur de votre choix :

```
ssh btssio@ip_de_la_machine
```

Rendez-vous sur le site suivant :

https://www.zabbix.com/fr/download?zabbix=6.4&os_distribution=debian&os_version=12&components=server_frontend_agent&db=mysql&ws=apache

Dans notre cas, je suis parti sur la version **7.0 LTS** de Zabbix sous Debian 12 avec MySQL et Apache.

1 Choisissez votre plateforme

VERSION DE ZABBIX	OS DISTRIBUTION	VERSION DU SYSTÈME D'EXPLOITATION	ZABBIX COMPONENT	BASE DE DONNÉES	SERVEUR WEB
7.2	Alma Linux		Server, Frontend, Agent	MySQL	Apache
7.0 LTS	Amazon Linux	12 Bookworm (amd64, arm64)		PostgreSQL	Nginx
6.0 LTS	CentOS	11 Bullseye (amd64)	Server, Frontend, Agent 2		
5.0 LTS	Debian	10 Buster (amd64, i386)	Proxy		
7.4 (pre-release)	OpenSUSE Leap		Agent		
	Oracle Linux		Agent 2		
	Raspberry Pi OS		Java Gateway		
	Red Hat Enterprise Linux		Web Service		
	Rocky Linux				
	SUSE Linux Enterprise Server				
	Ubuntu				

[Notes de publication 7.2](#)

Pour commencer l'installation, on saisit la commande suivante :

```
Sudo wget https://repo.zabbix.com/zabbix/7.2/release/debian/pool/main/z/zabbix-release/zabbix-release_latest_7.2+debian12_all.deb
```

- `dpkg -i zabbix-release_latest_7.2+debian12_all.deb`**
- `apt update`**

Installation de Zabbix serveur, frontend, agent

```
apt install zabbix-server-mysql zabbix-frontend-php zabbix-apache-conf zabbix-sql-scripts zabbix-agent
```

Installation de MySQL

apt install mariadb-server

Connexion à MySQL :

sudo mysql-u root

Puis exécuter :

create database zabbix character set utf8mb4 collate utf8mb4_bin;

create user zabbix@localhost identified by 'zabbixsio2';

grant all privileges on zabbix. to zabbix@localhost;*

set global log_bin_trust_function_creators = 1;

quit

```
btssio@zabbix:~$ sudo mysql -u root
Welcome to the MariaDB monitor.  Commands end with ; or \g.
Your MariaDB connection id is 31
Server version: 10.11.6-MariaDB-0+deb12u1 Debian 12

Copyright (c) 2000, 2018, Oracle, MariaDB Corporation Ab and others.

Type 'help;' or '\h' for help. Type '\c' to clear the current input statement.

MariaDB [(none)]> create database zabbix character set utf8mb4 collate utf8mb4_bin;
Query OK, 1 row affected (0,000 sec)

MariaDB [(none)]> create user zabbix@localhost identified by 'zabbixsio2';
Query OK, 0 rows affected (0,001 sec)

MariaDB [(none)]> grant all privileges on zabbix.* to zabbix@localhost;
Query OK, 0 rows affected (0,001 sec)

MariaDB [(none)]> set global log_bin_trust_function_creators = 1;
Query OK, 0 rows affected (0,000 sec)

MariaDB [(none)]> |
```

Importation du schéma de la base de données créée

zcat /usr/share/zabbix/sql-scripts/mysql/server.sql.gz | mysql --default-character-set=utf8mb4 -uzabbix -p zabbix

Lorsque demandé, saisissez le mot de passe "zabbixsio2" et patientez pendant l'initialisation (cela peut prendre plusieurs minutes).

Désactivation de la fonction "log_bin_trust_function_creators" dans mariaDB

Reconnectez-vous à MySQL :

sudo mysql-u root

Puis : *set global log_bin_trust_function_creators = 0;*

quit;

Configuration de la base de données pour le serveur Zabbix

nano /etc/zabbix/zabbix_server.conf

```
GNU nano 7.2
# Database name.
#
# Mandatory: yes
# Default:
# DBName=

DBName=zabbix

### Option: DBSchema
# Schema name. Used for PostgreSQL.
#
# Mandatory: no
# Default:
# DBSchema=

### Option: DBUser
# Database user.
#
# Mandatory: no
# Default:
# DBUser=

DBUser=zabbix

### Option: DBPassword
# Database password.
# Comment this line if no password is used.
#
# Mandatory: no
# Default:
DBPassword=zabbixsio2
```

décommentez la ligne
contenant DBPassword
et saisissez le mot de
passe utilisé
précédemment

Démarrage et activation des services Zabbix

systemctl restart zabbix-server zabbix-agent apache2

systemctl enable zabbix-server zabbix-agent apache2

Configuration de zabbix

Accédez à la page web de Zabbix : http://ip_machine/zabbix/

172.17.1.113/zabbix/setup.php

ZABBIX

Bienvenue

Vérification des prérequis

Configurer la connexion à la base de données

Paramètres

Résumé pré-installation

Installer

Bienvenue dans

Zabbix 7.2

Langage par défaut

Français (fr_FR)

Retour

Prochaine étape

ZABBIX

Bienvenue

Vérification des prérequis

Configurer la connexion à la base de données

Paramètres

Résumé pré-installation

Installer

Vérification des prérequis

	Valeur actuelle	Requis	
Version de PHP	8.2.26	8.0.0	OK
Option PHP "memory_limit"	128M	128M	OK
Option PHP "post_max_size"	16M	16M	OK
Option PHP "upload_max_filesize"	2M	2M	OK
Option PHP "max_execution_time"	300	300	OK
Option PHP "max_input_time"	300	300	OK
support de bases de données par PHP	MySQL		OK
bcmath pour PHP	actif		OK
mbstring pour PHP	actif		OK
Option PHP "mbstring.func_overload"	inatif	inatif	OK

Retour

Prochaine étape



Veillez créer la base de données manuellement et configurer les paramètres de connexion. Appuyez sur le bouton "Prochaine étape" quand c'est fait.

Vérification des prérequis

Configurer la connexion à la base de données

Paramètres

Résumé pré-installation

Installer

Type de base de données MySQL

Hôte base de données	localhost
----------------------	-----------

Port de la base de données	0	0 - utiliser le port par défaut
----------------------------	---	---------------------------------

Nom de la base de données	zabbix
---------------------------	--------

Stocker les informations d'identification dans	Texte brut	Coffre HashiCorp	Coffre CyberArk
--	------------	------------------	-----------------

Utilisateur	zabbix
-------------	--------

Mot de passe

Chiffrement TLS de la base de données *La connexion ne sera pas chiffrée car elle utilise un fichier socket (sous Unix) ou de la mémoire (Windows).*

[Retour](#)

Suivez l'assistant et renseignez le mot de passe de la base de données dans mon cas : **(zabbixsio2)**.

Nom du serveur Zabbix	zabbix_hugo
-----------------------	-------------

Résumé pré-installation

Installer

Fuseau horaire par défaut (UTC+01:00) Europe/Paris

Thème par défaut Sombre ▼

Prochaine étape



Résumé pré-installation

Veuillez vérifier les paramètres de configuration. Si tout est correct, appuyez sur le bouton "Prochaine étape"; sinon, le bouton "Retour" pour changer les paramètres.

Bienvenue

Vérification des prérequis

Configurer la connexion à la base de données

Paramètres

Résumé pré-installation

Installer

Type de base de données **MySQL**

Serveur base de données **localhost**

Port de la base de données **défaut**

Nom de la base de données **zabbix**

Utilisateur base de données **zabbix**

Mot de passe utilisateur de la base de données *********

Chiffrement TLS de la base de données **false**

Nom du serveur Zabbix **zabbix_hugo**

Retour

Prochaine étape



Installer

Bienvenue

Vérification des prérequis

Configurer la connexion à la base de données

Paramètres

Résumé pré-installation

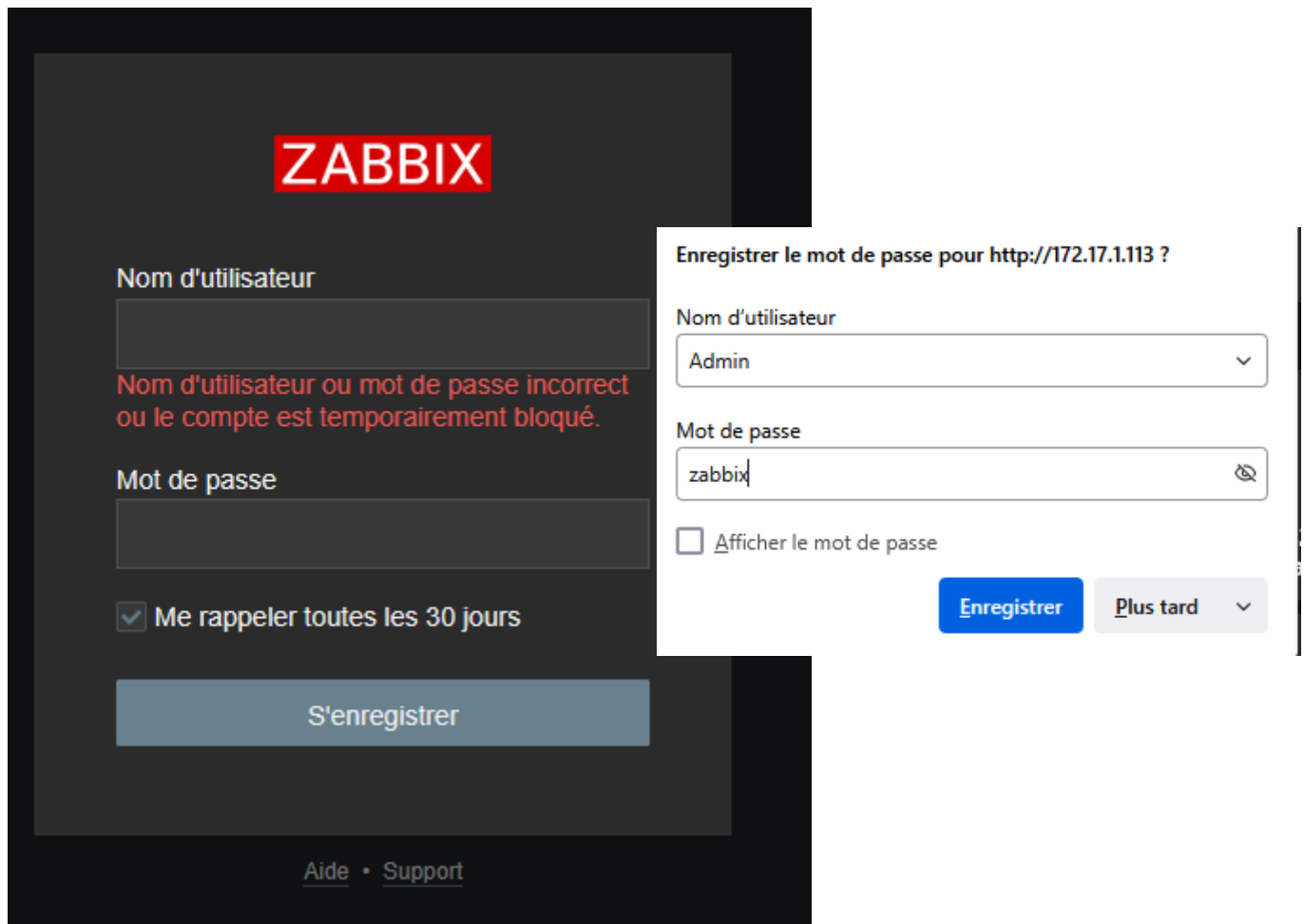
Installer

Félicitations ! Vous avez installé l'interface Zabbix avec succès.

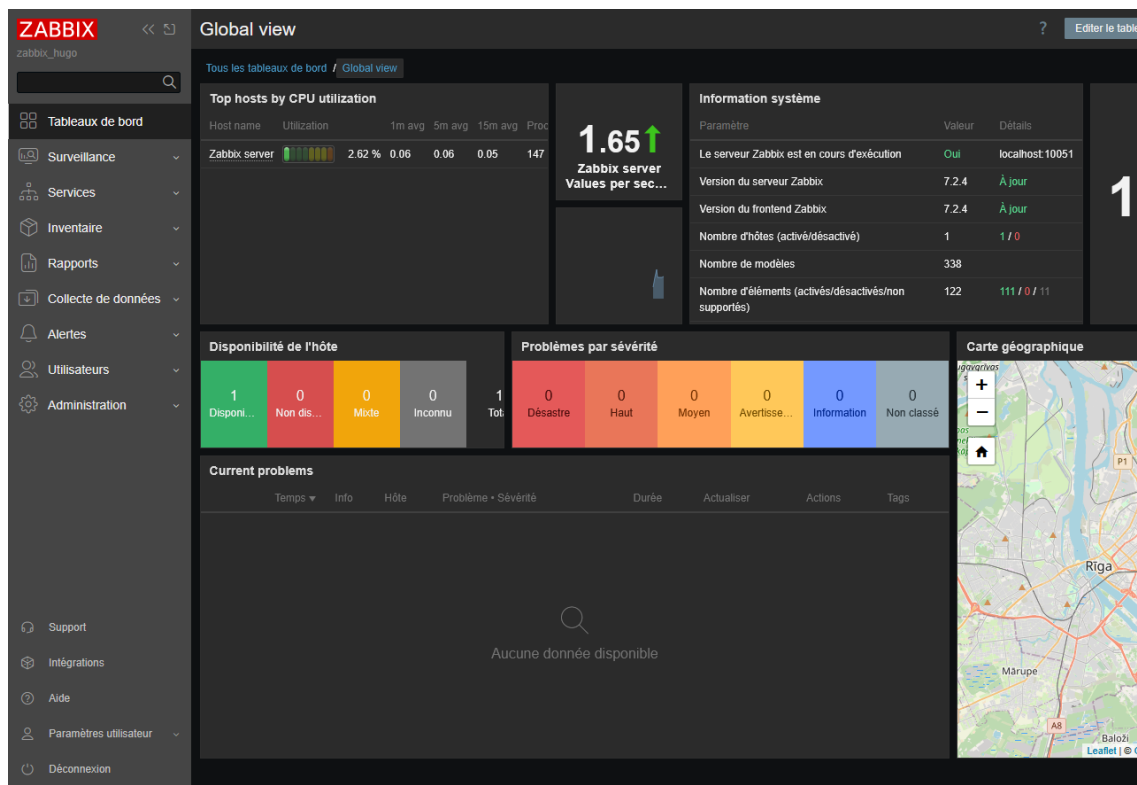
Fichier de configuration "conf/zabbix.conf.php" créé.

Retour

Terminé



Et on n'arrive sur l'écran d'accueil



Configuration des hôtes

windows

Rendez-vous sur le site officiel de Zabbix pour télécharger l'agent Windows :

https://www.zabbix.com/fr/download_agents?version=7.0+LTS&release=7.0.10&os=Windows&os_version=Any&hardware=amd64&encryption=OpenSSL&packaging=MSI&show_legacy=0

Téléchargez et installez l'agent sur le poste Windows cible.

OS DISTRIBUTION

Windows

Linux

macOS

AIX

FreeBSD

OpenBSD

Solaris

VERSION DU SYSTÈME D'EXPLOITATION

Any

MATÉRIEL

amd64

i386

VERSION DE ZABBIX

7.2

7.0 LTS

6.2

6.0 LTS

5.4

5.2

5.0 LTS

4.4

4.2

4.0 LTS

3.0 LTS

CHIFFREMENT

OpenSSL

No encryption

FORMAT

MSI

Archive

Zabbix Release:

7.0.10

Zabbix agent v7.0.10

Read manual

Packaging: MSI

Encryption: OpenSSL

Linkage: Dynamic

Checksum: sha256: 6a3711d962b406f6c9e30d62d7fb8a7a3c0e6d2a311f14243e72cd86e76a0e26

sha1: e9449e28c086fd9453ab497a701f1f1afdf2b31b


md5: abcdc9da7594e494f6f92ef7a3e1db84

DOWNLOAD

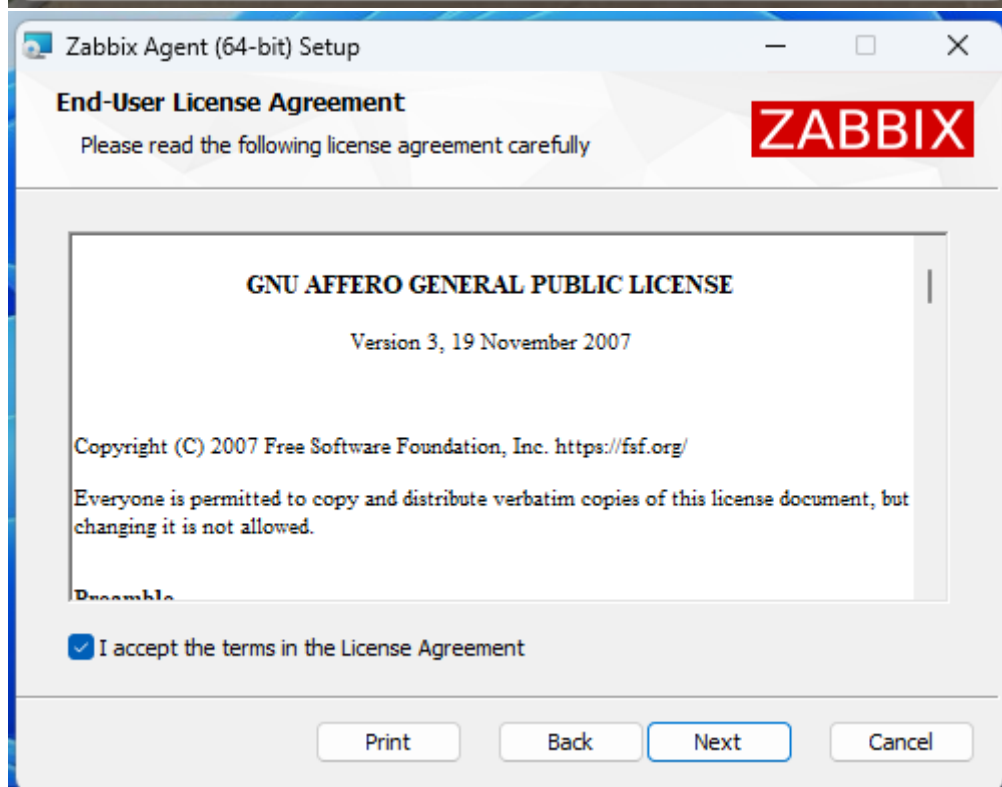
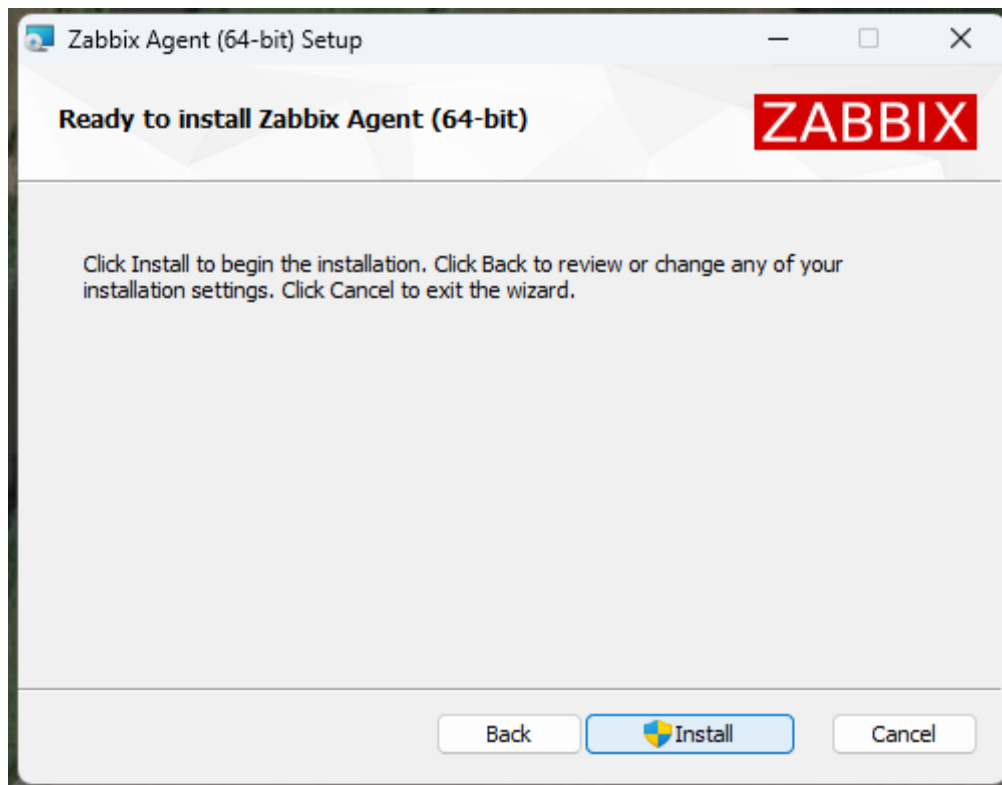
https://cdn.zabbix.com/zabbix/binaries/stable/7.0/7.0.10/zabbix_agent-7.0.10-windows-amd64-openssl.msi

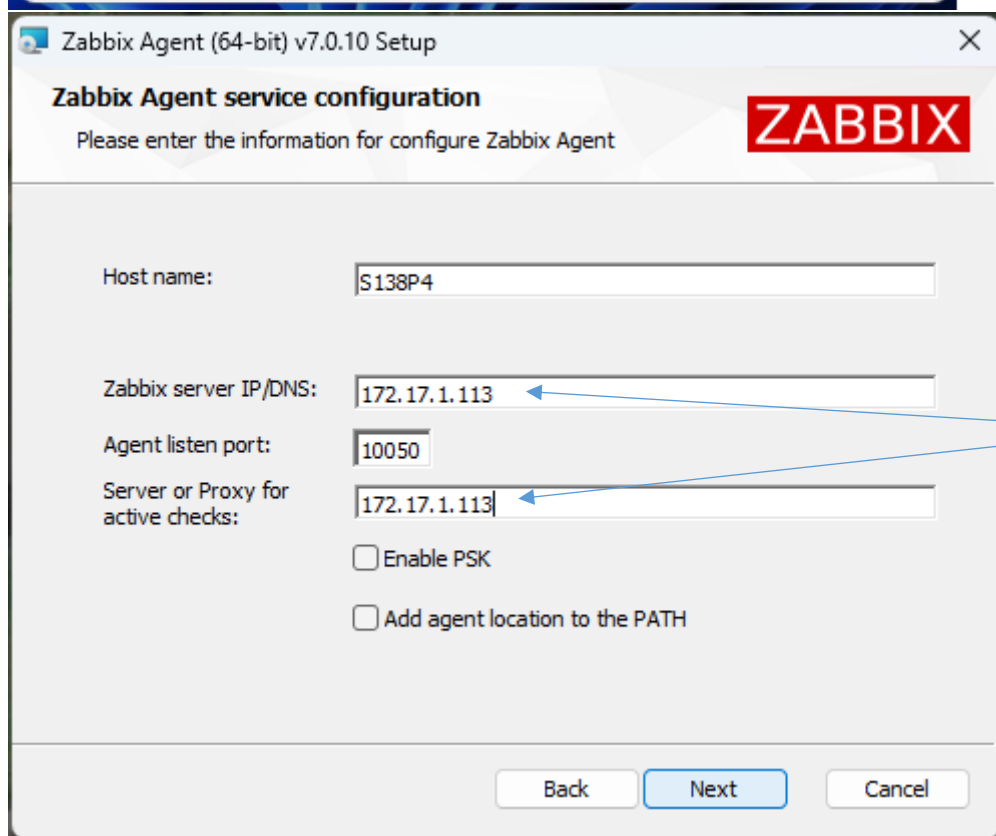
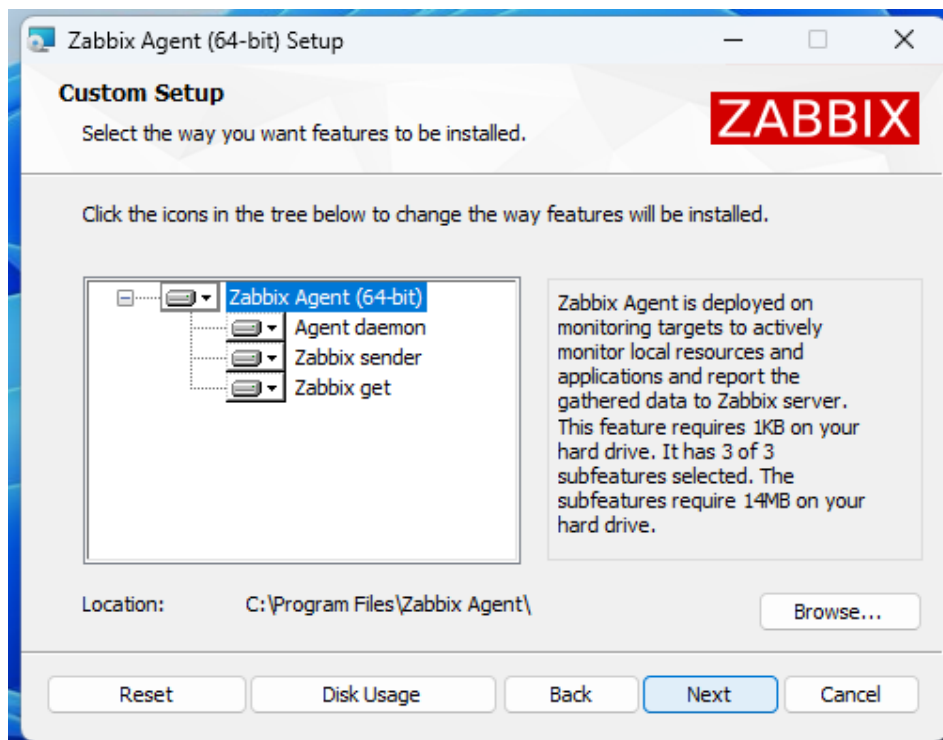
Une fois l'agents télécharger sur

On l'exécute sur le poste cible l'agent

	zabbix_agent-7.0.0-windows-amd64-ope...	14/03/2025 11:35	Package Windows...	7 056 Ko
---	---	------------------	--------------------	----------

On suit les étapes d'installation





Maintenant que l'agent est installé sur la machine Windows, nous allons créer l'hôte sur le serveur Zabbix. Pour

cela :

- Connectez-vous à l'interface web de votre serveur Zabbix
- Cliquez, dans le volet de gauche, sur « Collecte de données » et « Hôtes »

- Cliquez, en haut à droite de la fenêtre, sur « Créer un hôte » et complétez la fenêtre :

Saisie du nom d'hôte de la machine Windows à enregistrer dans Zabbix :

Hôte

Hôte

IPMI

Tags

Macros

Inventaire

Chiffrement

Table de correspondance

* Nom de l'hôte

s138p4

Nom visible

s138p4

Modèles

taper ici pour rechercher

Sélectionner

* Groupes d'hôtes

Discovered hosts ✕

taper ici pour rechercher

Sélectionner

Interfaces

Type	adresse IP	Nom DNS	Connexion à	Port	Défaut
Agent	172.17.0.4		IP DNS	10050	<input checked="" type="radio"/> Supprimer

Ajouter

Description

Surveillé par

Serveur

Proxy

Groupe de proxy

Activé

▼

Actualiser

Clone

Supprimer

Annuler

Imprimante

Hôte

HôteIPMITagsMacrosInventaireChiffrementTable de correspondance

Nom de l'hôte172.17.150.254

Nom visibleimpr test

Modèles

Nom

Printer HP LaserJet 5500

taper ici pour rechercher

Sélectionner

Actions

Supprimer lienSupprimer lien et nettoyer

Groupes d'hôtes

Discovered hosts ✕

taper ici pour rechercher

Sélectionner

Interfaces

Type

SNMP

adresse IP

172.17.150.254

Nom DNS

Connexion à

IPDNS

Port

161

Défaul

Supprimer

Version SNMP

SNMPv3

Nombre maximal de répétitions ?

10

Nom de contexte

Jetdirect

Nom de la sécurité

btssio

Niveau de sécurité

authPriv

Protocole d'authentification

MD5

Phrase d'authentification

adminsio2

Protocole de confidentialité

DES

Phrase de passe de confidentialité

adminsio2

Utiliser des requêtes combinées

Ajouter

Description

Actualiser

Clone

Supprimer

Annuler

Pour la supervision de l'imprimante, nous utiliserons le protocole SNMP. Dans notre cas, l'imprimante est configurée avec SNMPv3, avec le nom de contexte Jetdirect et le nom de connexion btssio. Le protocole d'authentification utilisé est MD5 avec le mot de passe adminsio2, et le protocole de confidentialité est DES, avec le même mot de passe adminsio2.

Switchs_hp

On se rend sur le switch, puis on passe en mode configuration terminal :

enable (passage en mode enable)

conf t (passage en mode configuration terminal)

Ensuite, on définit une communauté SNMP et on autorise notre serveur Zabbix :

snmp-server community public operator
snmp-server host 172.17.1.113 community public

Enfin, on sauvegarde les modifications avec la commande : ***write memory***

Ensuite, nous ajoutons le switch comme hôte dans l'interface Zabbix afin de le superviser via SNMP. :

- Connectez-vous à l'interface web de votre serveur Zabbix
- Cliquez, dans le volet de gauche, sur « Collecte de données » et « Hôtes »
- Cliquez, en haut à droite de la fenêtre, sur « Créer un hôte » et complétez la fenêtre :

Saisie du nom d'hôte de la machine

The screenshot shows the 'Host' configuration form in Zabbix. The form is titled 'Hôte' and has tabs for 'Hôte', 'IPMI', 'Tags', 'Macros', 'Inventaire', 'Chiffrement', and 'Table de correspondance'. The 'Hôte' tab is active. The form contains the following fields and sections:

- Nom de l'hôte:** A text input field containing '172.17.0.244'.
- Nom visible:** A text input field containing 'Switchs_hp'.
- Modèles:** A section with a table showing 'HP Enterprise Switch by SNMP' under the 'Nom' column. There are links for 'Supprimer lien' and 'Supprimer lien et nettoyer'. Below the table is a search bar with the placeholder 'taper ici pour rechercher' and a 'Sélectionner' button.
- Groupes d'hôtes:** A section with a dropdown menu showing 'Discovered hosts' and a search bar with the placeholder 'taper ici pour rechercher'. There is a 'Sélectionner' button.
- Interfaces:** A table with columns: Type, adresse IP, Nom DNS, Connexion à, Port, and Défaut. The first row shows 'SNMP' as the Type, '172.17.0.244' as the adresse IP, and '161' as the Port. The 'Connexion à' column has 'IP' and 'DNS' buttons. The 'Défaut' column has a radio button and the text 'Supprimer'. Below the table is an 'Ajouter' button.
- Description:** A large text area for adding a description.
- Surveillé par:** A section with buttons for 'Serveur', 'Proxy', and 'Groupe de proxy'.
- Activé:** A checkbox that is checked.

At the bottom right of the form, there are four buttons: 'Actualiser', 'Clone', 'Supprimer', and 'Annuler'.

Windows serveur

Rendez-vous sur le site officiel de Zabbix pour télécharger l'agent Windows :

https://www.zabbix.com/fr/download_agents?version=7.0+LTS&release=7.0.10&os=Windows&os_version=Any&hardware=amd64&encryption=OpenSSL&packaging=MSI&show_legacy=0

Téléchargez et installez l'agent sur le poste Windows cible.

OS DISTRIBUTION

Windows

Linux

macOS

AIX

FreeBSD

OpenBSD

Solaris

VERSION DU SYSTÈME D'EXPLOITATION

Any

MATÉRIEL

amd64

i386

VERSION DE ZABBIX

7.2

7.0 LTS

6.2

6.0 LTS

5.4

5.2

5.0 LTS

4.4

4.2

4.0 LTS

3.0 LTS

CHIFFREMENT

OpenSSL

No encryption

FORMAT

MSI

Archive

Zabbix Release:

7.0.10

Zabbix agent v7.0.10

Read manual

Packaging: MSI

Encryption: OpenSSL

Linkage: Dynamic

Checksum: sha256: 6a3711d962b406f6c9e30d62d7fb8a7a3c0e6d2a311f14243e72cd86e76a0e26

sha1: e9449e28c086fd9453ab497a701f1faFdf2b31b


md5: abcdc9da7594e494f6f92ef7a3e1db84

DOWNLOAD

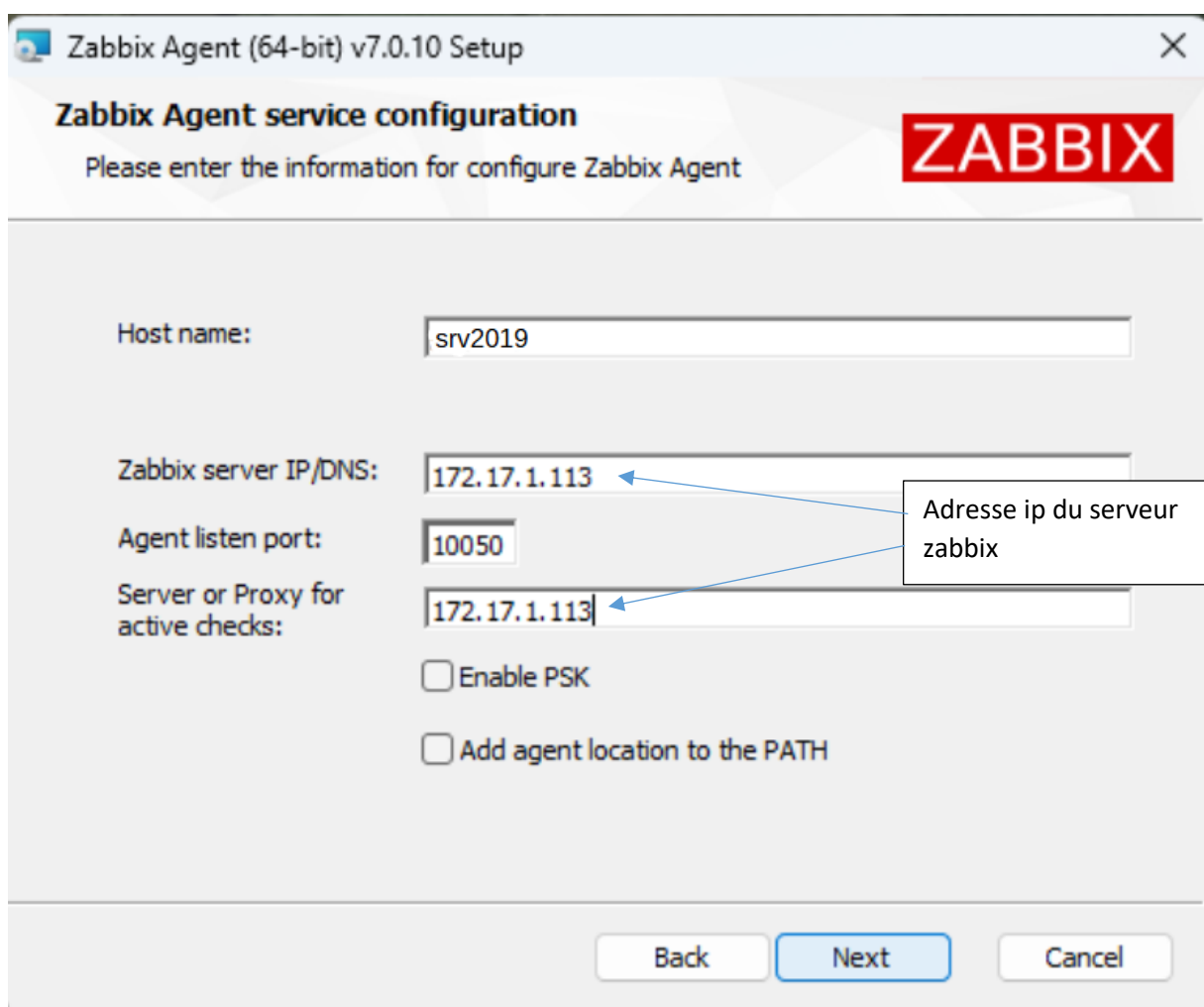
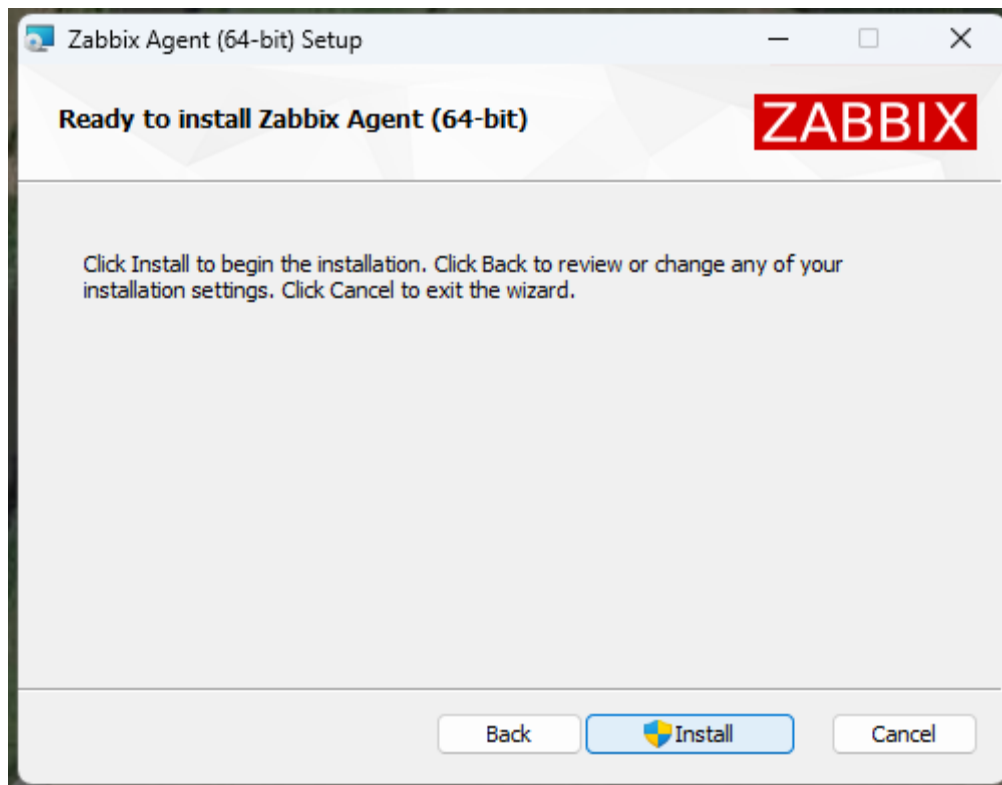
https://cdn.zabbix.com/zabbix/binaries/stable/7.0/7.0.10/zabbix_agent-7.0.10-windows-amd64-openssl.msi

Une fois l'agent téléchargé sur

On l'exécute sur le poste cible l'agent

	zabbix_agent-7.0.0-windows-amd64-ope...	14/03/2025 11:35	Package Windows...	7 056 Ko
---	---	------------------	--------------------	----------

On suit les étapes d'installation



Maintenant que l'agent est installé sur la machine Windows, nous allons créer l'hôte sur le serveur Zabbix. Pour

cela :

- Connectez-vous à l'interface web de votre serveur Zabbix
- Cliquez, dans le volet de gauche, sur « Collecte de données » et « Hôtes »
- Cliquez, en haut à droite de la fenêtre, sur « Créer un hôte » et complétez la fenêtre :

Saisie du nom d'hôte de la machine Windows serveur à enregistrer dans Zabbix :

Hôte

Hôte IPMI Tags Macros Inventaire Chiffrement Table de correspondance

* Nom de l'hôte

Nom visible

Modèles

Nom	Actions
Windows by Zabbix agent	Supprimer lien Supprimer lien et nettoyer
<input type="text" value="taper ici pour rechercher"/>	

Sélectionner

* Groupes d'hôtes

Virtual machines X
<input type="text" value="taper ici pour rechercher"/>

Sélectionner

Interfaces

Type	adresse IP	Nom DNS	Connexion à	Port	Defaut
Agent	172.17.1.108		IP DNS	10050	<input checked="" type="radio"/> Supprimer

Ajouter

Description

Surveillé par

Activé ☒

Actualiser Clone Supprimer Annuler

Bien choisir *Zabbix Agent* pour les serveurs Windows, et non *Zabbix Agent actif* qui est destiné aux postes Windows.